



FINANČNA PRAVILA

Upravičenost izdatkov in poročanje nacionalni kontroli

Nacionalni informativni dan, Ljubljana, 4. in 5. marec 2015

Prvi razpis transnacionalnih programov

Srednja Evropa (CENTRAL EUROPE) in Območje Alp (ALPINE SPACE)

MOJCA BIZJAN

NADA HOZJAN

Služba Vlade RS za razvoj
in evropsko kohezijsko politiko



PRAVNE PODLAGE

- **UREDBA (EU) št. 1303/2013** o skupnih in splošnih določbah z dne 17. decembra 2013.
(predvsem členi od 65. do 71. – upravičenost izdatkov in trajnost)
- **DELEGIRANA UREDBA Komisije (EU) – št. 480/2014** z dne 3. marca 2014.
(dopolnitev uredbe (EU) št. 1303/2013)
- **UREDBA (EU) št. 1299/2013** o posebnih določbah za podporo cilju „evropsko teritorialno sodelovanje“ (European territorial Co-operation – ETC) z dne 17. decembra 2013.
(predvsem členi od 18. do 20. – upravičenost)
- **DELEGIRANA UREDBA Komisije (EU) – št. 481/2014** z dne 4. marca 2014 v zvezi s posebnimi pravili o upravičenosti izdatkov za ETC.
(dopolnitev uredbe (EU) št. 1299/2013)



PRAVNE PODLAGE

Interreg Central Europe Programme



- Cooperation Programme
- Application Manual
- podrobnejše informacije o finančnih zadevah bodo na voljo v razdeleku „Control and audit“ navodil programa pred začetkom druge faze prijave

Interreg Alpine Space Programme



- Cooperation Programme
- Project Implementation Handbook (predvidoma bo v celoti sprejet pred začetkom priprave druge faze prijave)



PRAVNE PODLAGE

- 65. člen uredbe št. 1303/2013
- 18. člen uredbe št. 1299/2013



NACIONALNA PRAVILA

- upravičenosti izdatkov

- javno naročanje,
- delavna razmerja,
- državna pomoč,
- DDV,
- ...



NOVOSTI - POENOSTAVITVE (splošno 2014 - 2020)

- Izboljšati - Poenostaviti – Uskladiti
- Interact Harmonised Implementation Tools – HIT
(smernicam sledita oba programa)



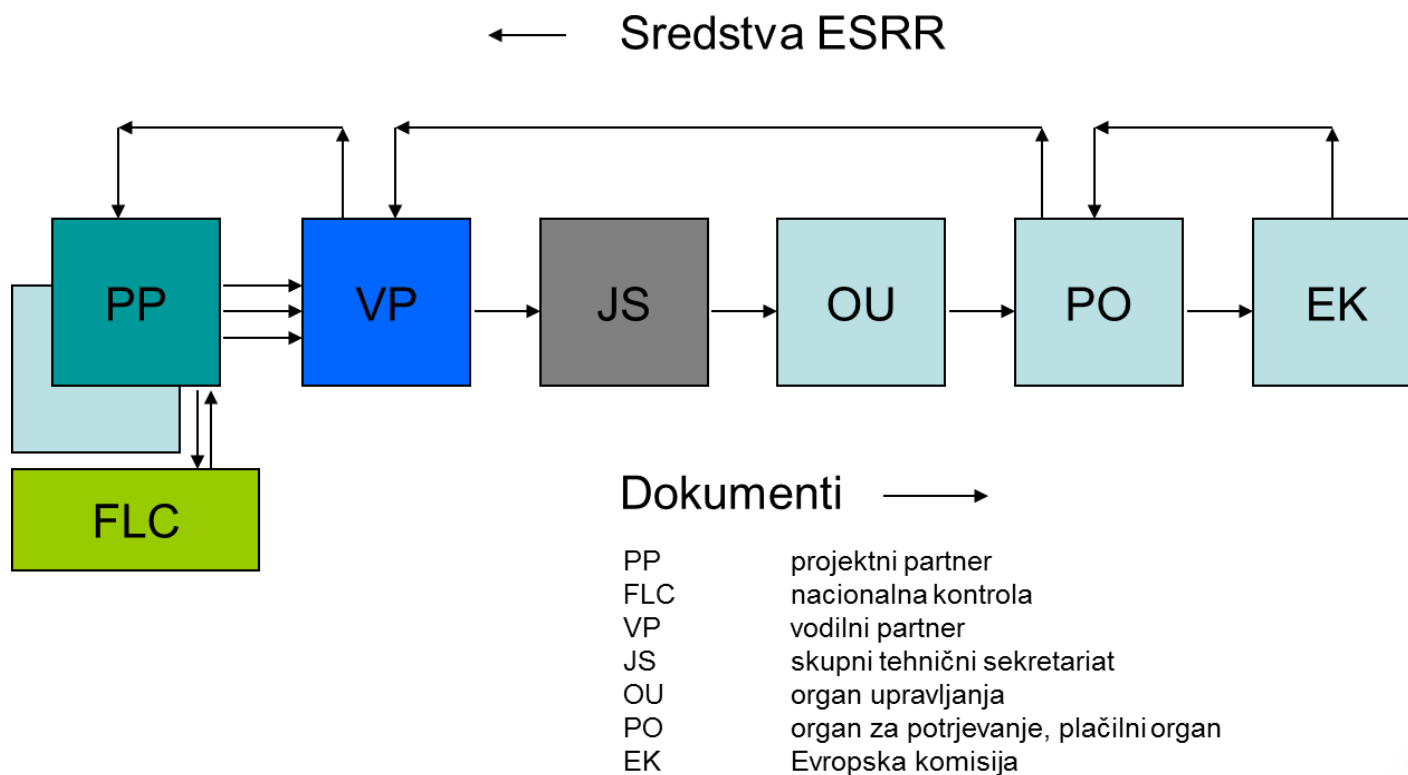


NOVOSTI - POENOSTAVITVE (splošno 2014 - 2020)

- ✓ e-Monitoring System (prijava, ocenjevanje, poročanje, kontrole, zaključevaje)
- ✓ manjše število ter poenotene kategorije izdatkov
- ✓ povečana usklajenost pravil o upravičenosti izdatkov
- ✓ financiranje na podlagi pavšalnih stopenj



Krogotok dokumentacije in sredstev





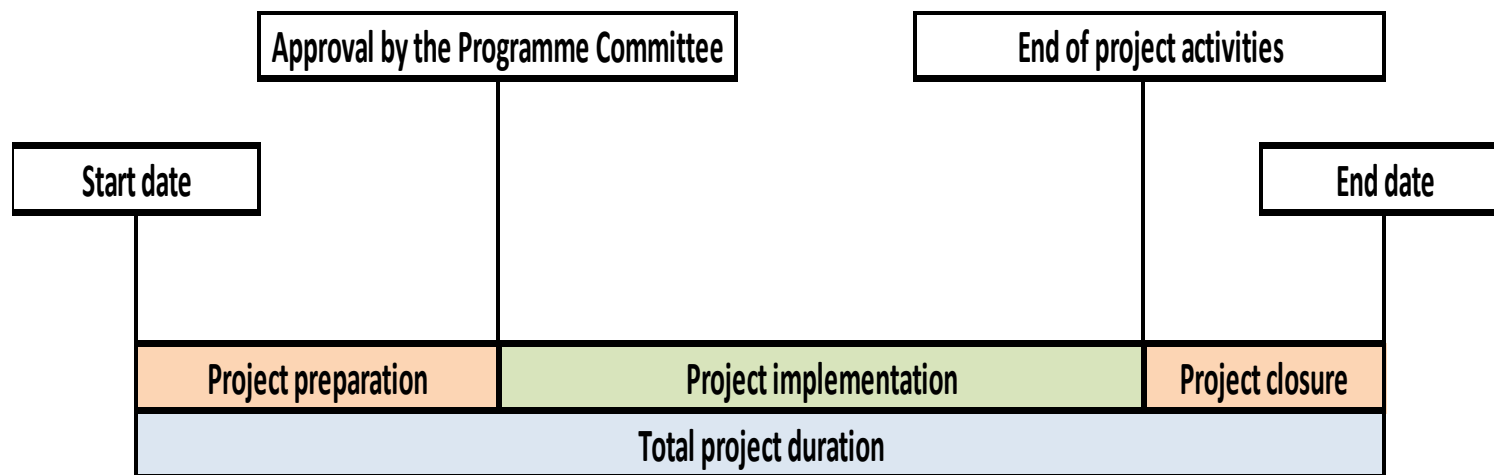
UPRAVIČENOST IZDATKOV - splošno

- izdatki morajo biti v skladu z načeli dobrega finančnega poslovanja, upoštevajoč *načelo gospodarnosti, učinkovitosti in namenskosti ter drugimi osnovnimi načeli javnega naročanja* – velja tudi za naročila male vrednosti!
- vsi izdatki morajo biti povezani s projektom ter njegovo izvedbo in morajo imeti pravno podlago v nacionalni in evropski zakonodaji,
- upravičeni so izdatki za aktivnosti, ki so navedene v prijavnici ter, ki so se zgodile in bile plačane v obdobju poročanja,
- upravičeni so tisti izdatki, ki se glasijo na projektne partnerja in jih je le-ta tudi plačal (npr. račun, pogodba se mora glasiti na PP), v nasprotnem primeru niso upravičeni,
- izdatki morajo biti evidentirani v poslovnih knjigah in davčnih listinah PP ter morajo biti razpoznavni, preverljivi - ločeno računovodstvo,
- za upravičene stroške oziroma izdatke se štejejo vsi tisti stroški za katere PP ni prejel drugih javnih sredstev (preprečitev dvojnega financiranja)...



OBDOBJE UPRAVIČENOSTI

Vsak projekt je sestavljen iz treh faz projekta: **priprava**, **izvajanje** in **zaključek**.





PRIPRAVLJALNI STROŠKI - novo

- Pripravljalni stroški se nanašajo na aktivnosti povezane s **pripravo in prijavo projekta.**
- Upravičeni so le za **odobrene projekte.**
- **Financiranje na podlagi pavšalnih zneskov,** ki je razdeljen med projektnimi partnerji v sorazmerju z udeležbo v pripravo projekta.
- **Ni dokazovanja o dejanskem nastanku in plačilu izdatkov,** ki se vežejo na pripravljalne stroške.



PRIPRAVLJALNI STROŠKI - novo

PAVŠALNI ZNESKI po programih

- Razdelitev pavšala v skladu z dogovorom v partnerstvu.
- Dejansko povrnjen znesek je skladen s stopnjo sofinanciranja (slovenski PP 85%)

Interreg Central Europe Programme

Pavšalni znesek v višini **15.000 EUR** izdatkov projekta.



Interreg Alpine Space Programme

Pavšalni znesek v višini **20.000 EUR** izdatkov projekta.





NEUPRAVIČENI IZDATKI - splošno

➤ **Uredba št. 1303/2013 in Uredba št. 1299/2013:**

- globe, denarne kazni in izdatki za pravdne stroške,
- stroški povezani z nihanjem deviznih tečajev,
- stroški daril, razen tistih, ki ne presegajo 50 EUR in so povezani s promocijo, komuniciranjem, oglaševanjem ali obveščanjem
- povračljiv DDV,
- obresti na dolgove,
- drugo.

➤ **Neupravičeni stroški na podlagi programskih pravil:**

- nakup nepremičnin,
- bančni stroški,
- stroški alkohola – [Interreg Central Europe Programme](#),
- prispevki v naravi
- drugo.

Seznam naštetih neupravičenih izdatkov ni popoln oziroma dokončen, kar pomeni, da izdatki, ki niso navedeni niso nujno upravičeni.



KATEGORIJE IZDATKOV

Regulativni okvir 2014 – 2020 se nanaša na 5 kategorij izdatkov, ki so skupne vsem programom ETC:



18. člen ETC Uredbe (EU) št. 1299/2013

1. STROŠKI OSEBJA (*Staff costs*)
2. PISARNIŠKI IN ADMINISTRATIVNI IZDATKI (*Office and administrative expenditure*)
3. POTNI IN NAMESTITIVNI STROŠKI (*Travel and accommodation costs*)
4. STROŠKI ZUNANJIH STROKOVNIH IZVAJALCEV IN STORITEV (*External expertise and services costs*)
5. IZDATKI ZA OPREMO (*Equipment expenditure*)



1. STROŠKI OSEBJA

Upravičeni stroški:

Stroški izplačil plač za zaposlene v organizaciji (pogodba o zaposlitvi) v povezavi z delom na projektu

Drugi stroški, ki so direktno povezani z izplačilom plače delodajalca:

- davki in prispevki (drugi bruto)
- stroški določeni v pogodbi ali predpisu (regres)
- niso refundirani z drugega vira (bolniška nad 30 dni, nega).

Dodatna ad-hoc izplačila plače zaradi dela na projektu niso upravičen strošek.

1. STROŠKI OSEBJA

Dva načina povračila:

a) **dejanski stroški**

b) **pavšal** 20% neposrednih stroškov, razen stroškov osebja

Če so neposredni stroški neupravičeni, so stroški osebja ustrezno nižji

Način povračila velja za vse zaposlene na projektu, je določen v prijavnici in se pri izvajanju projekta ne more spremeniti



1. STROŠKI OSEBJA

Dejanski stroški

Več načinov zaposlitve na projektu:

a) 100% zaposlitev na projektu (povračilo cele bruto plače)

b) delna zaposlitev

- glede na fiksen % na mesec določen v pogodbi ali imenovanju (povračilo glede na % mesečne bruto plače)
- glede na fleksibilno število ur na mesec
(izračunati urno postavko = letna bruto plača/1720 ur; povračilo glede na dejanske ure na projektu x urna postavka)

c) zaposlitev na urni osnovi (urna postavka je določena v pogodbi; povračilo glede na dejanske ure na projektu x urna postavka)

1. STROŠKI OSEBJA

Podrobnejša navodila programa o upravičenosti stroškov še niso sprejeta

Časovnica ali periodična poročila?



2. PISARNIŠKI IN ADMINISTRATIVNI IZDATKI

pavšalna stopnja 15% upravičenih stroškov osebja

če so stroški osebja neupravičeni, so režijski stroški ustrezno nižji

če je za stroške osebja izbrana opcija „pavšalni znesek 20% neposrednih stroškov (razen stroškov osebja)“, je ta izračun osnova za pavšalno stopnjo 15%

3. POTNI IN NAMESTITVENI STROŠKI

Stroški zaposlenih na projektu za potovanja, ki so nujna za izvedbo projekta

Upravičeni stroški

- potni stroški (vozovnice, kilometrina, ..)
- dnevnica
- stroški namestitve
- stroški vizuma

Potni stroški zunanjih strokovnih izvajalcev in storitev so upravičen strošek kategorije stroškov zunanjih izvajalcev.

4. STROŠKI ZUNANJIH STROKOVNIH IZVAJALCEV IN STORITEV

Javni in zasebni izvajalci ali fizične osebe, ki niso zaposleni v organizaciji projektnega partnerja

Za izvedbo nalog iz prijavnice, ki so nujne za izvedbo projekta

Upravičeni stroški

- so omejeni na seznam stroškov za zunanje strokovne izvajalce, ki je podrobno določen (npr.: študije ali raziskave, usposabljanje, prevodi, ...),
- če so plačani na podlagi pogodbe in računov
- naročilo storitev v skladu s postopki oddaj javnih naročil



JAVNA NAROČILA

- **poznati pravila pred začetkom postopka**
enaka obravnava projektnih partnerjev ne glede na status (javni in zasebni partnerji)
- **mejna vrednost programa 5.000 EUR brez DDV**, razen če so nacionalna (interna) pravila strožja
- **dokumentirati izvedeno raziskavo tržišča**

5. IZDATKI ZA OPREMO

Izdatki za nakup, najem ali zakup opreme, ki je nujna za izvajanje projekta

Upravičeni izdatki:

- pisarniška oprema
- strojna in programska informacijska oprema
- pohištvo in druga oprema
- laboratorijska oprema
- stroji in instrumenti
- orodja ali naprave
- vozila
- druga posebna oprema, potrebna za projekt

5. IZDATKI ZA OPREMO

Izdatki razdeljeni (program Central Europe) na:

- **splošna oprema** (računalniki, pisarniška oprema), ki je nujna za izvedbo projekta in se uporablja izključno za projekt. **Upravičen strošek amortizacija**; v celoti le v primeru, da je amortizacijska doba krajša kot obdobje med nakupom opreme in koncem projekta
- **tematska oprema**, ki je neposredno povezana (ekskluzivna raba) ali je del tematskih aktivnosti projekta (npr.: laboratorijska oprema). **Nakup te opreme je v celoti upravičen strošek.**

5. IZDATKI ZA OPREMO

- oprema mora biti določena prijavnici
- upoštevati pravila o javnem naročanju
- neupravičeni izdatki za opremo: prejeta druga podpora iz evropskih sredstev, že amortizirana oprema, izdatek je vključen v pavšalnem znesku režijskih stroškov.

IZDATKI ZA INFRASTRUKTURO IN GRADBENA DELA

(Infrastruktura and works expenditure - **program Central Europe**)

Investicije programa Central Europe (small-scale interventions)

- gre za izdatke projektnega partnerja za izvedbo infrastrukturnih (gradbenih) del, ki so nujna za projekt
- gradnja novega objekta ali adaptacijo obstoječega objekta v skladu s pravili programa za investicije („pilot investment“)

Upravičeni izdatki

- za gradbena dela iz Priloge II Direktive (EU) št. 24/2014

Stroški študij izvedljivosti, presoje vplivov na okolje,... se lahko poročajo kot stroški osebja ali stroški zunanjih strokovnih izvajalcev in storitev

IZDATKI ZA INFRASTRUKTURO IN GRADBENA DELA

(Infrastruktura and works expenditure - **program Central Europe**)

Upravičeni izdatki

- določeni so v prijavnici
- upoštevati pravila o javnem naročanju, okoljske zahteve, zahteve glede obveščanja
- plačani na podlagi pogodbe in računov

Stroški ne smejo biti refundirani iz drugih virov in že amortizirani
Če gre za večjo investicijo, mora biti del, ki se nanaša na projekt jasno prepoznaven

če je potrebno gradbeno dovoljenje

ZAKLJUČEK

Prednosti poenostavitev pri poročanju in kontroli:

- on line dostopnost do programskih dokumentov, proračuna partnerja ter poročil o napredku projekta
- manj administrativne kontrole
- manj razlik pri poročanju med programi
- pripravljalni stroški niso več predmet kontrol
- poenotene in manjše število proračunskih postavk



Hvala za vašo pozornost!



mojca.bizjan@gov.si (Interreg Central Europe Programme)

nada.hozjan@gov.si (Interreg Alpine Space Programme)